



## Zaufanie Polaków w pandemii COVID-19

---

**Marta Kołczyńska**

Zaufanie można zdefiniować jako przekonanie o kompetencjach, przewidywalności, dobrych zamiarach i trosce o nasz interes drugiej strony, osoby, grupy czy instytucji. W literaturze wyraźnie rozdziela się zaufanie międzyludzkie, które dotyczy relacji społecznych i wpływa na zdolność do organizacji i współpracy w celu osiągnięcia wspólnych celów, od zaufania do instytucji, stanowiącego podstawę ich legitymizacji. Wskazuje się przy tym na różne uwarunkowania i konsekwencje obu zjawisk. Jedną z ważnych własności zaufania do instytucji państwowych jest jego związek ze skłonnością do przestrzegania prawa i wypełniania zaleceń władzy. W kontekście epidemii lub pandemii w badaniach zwraca się uwagę na znaczenie nie tylko zaufania do instytucji politycznych, ale też do instytucji ochrony zdrowia oraz do naukowców<sup>1</sup>. Rola zaufania do ludzi w czasie trwającej nadal pandemii COVID-19 jest mniej jednoznaczna i niektóre badania realizowane w pierwszym okresie pandemii wskazywały na paradoksalny wpływ tego rodzaju zaufania: w czasie, kiedy zalecane było ograniczenie kontaktów społecznych, najwyższy stopień przestrzegania tych zaleceń deklarowały osoby o niskim zaufaniu do ludzi.

Niniejsze opracowanie ma na celu omówienie niektórych wyników badania dotyczącego zaufania do instytucji oraz oceny funkcjonowania państwa. Badanie zostało zrealizowane w grudniu 2021 roku w Polsce przez inicjatywę More in Common. Wprowadzeniem do tych wyników będzie przegląd wybranych wcześniejszych analiz dotyczących roli zaufania w pandemii COVID-19 oraz omówienie dynamiki zaufania do instytucji politycznych w Polsce na przestrzeni ostatnich 20 lat.

---

<sup>1</sup> R.A. Blair, B.S. Morse, L.L. Tsai, *Public health and public trust: Survey Evidence from the Ebola Virus Disease epidemic in Liberia*, „Social Science & Medicine” 2017, vol. 172, <https://doi.org/10.1016/j.socscimed.2016.11.016>; M. Siegrist, A. Zingg, *The Role of Public Trust During Pandemics*, „European Psychologist” 2014, vol. 19, no. 1, <https://doi.org/10.1027/1016-9040/a000169>. W przypisach dostępne sprawdzone 16 maja 2022.

## Rola zaufania w pandemii COVID-19

Od początku pandemii powstało wiele badań dotyczących związku między zaufaniem społecznym (do innych ludzi) i politycznym (do instytucji politycznych) a postawami i zachowaniami pożądanymi z punktu widzenia zdrowia publicznego<sup>2</sup>. Mimo że badania te miały różny zakres geograficzny, realizowane były w rozmaitych momentach pandemii oraz wykorzystywały odmienne typy danych, ich wyniki dość spójnie wskazują na korzystną rolę zaufania politycznego i zaufania do nauki lub naukowców. Wyniki dotyczące zaufania społecznego są mniej jednoznaczne.

Badania dotyczące znaczenia zaufania w pandemii można podzielić na dwie grupy w zależności od poziomu analizy. Pierwszą stanowią badania na poziomie zagregowanym, krajów lub regionów. W tych analizach występowanie określonych zachowań lub zachorowalność na COVID-19 są modelowane jako zależne od średniego poziomu zaufania na danym obszarze. Badania takie wykorzystują zwykle zagregowane wyniki sondaży z pytaniami o zaufanie sprzed pandemii oraz dane niesondażowe, z oficjalnych statystyk zdrowotnych lub innych źródeł.

Badania te pokazują m.in., że:

- Regiony z wyższym zaufaniem do polityków w większym stopniu zredukowały mobilność mierzoną za pomocą Google COVID-19 Mobility Reports z okresu luty–kwiecień 2020<sup>3</sup>.
- Społeczeństwa z wyższym poziomem zaufania do urzędników rządowych mają średnio lepsze oceny efektywności i bezpieczeństwa szczepionek przeciw COVID-19<sup>4</sup>.
- W krajach z wyższym poziomem zaufania do rządu i do nauki zanotowano średnio mniej zgonów na COVID-19 w przeliczeniu na milion mieszkańców<sup>5</sup>. Zależność jest odwrotna w przypadku zaufania do ludzi w sąsiedztwie: im wyższe zaufanie do nich, tym więcej zgonów.

Do drugiej grupy należą badania wiążące indywidualne postawy i zachowania związane z pandemią z osobistym zaufaniem; wymagają one danych sondażowych zebranych w czasie pandemii. Badanie przeprowadzone na samym początku pandemii w Polsce, którego wyniki opisali w raporcie Konrad Maj i Krystyna Skarżyńska (2020)<sup>6</sup>, wskazuje na nieoczekiwany związek między brakiem zaufania międzyludzkiego a akceptacją zaleceń władzy, które w marcu 2020 roku, kiedy realizowane było badanie, obejmowały głównie ograniczanie kontaktów z ludźmi oraz przestrzeganie zasad kwarantanny. Ta zależność wynika z tego, że zachowania aspołeczne w tamtym okresie pandemii akurat były społecznie pożądane, jak wyjaśnia w swoim opracowaniu Paweł Marczewski (2020)<sup>7</sup>.

Według badania zrealizowanego rok później, w kwietniu 2021 roku, przez Instytut Studiów Politycznych Polskiej Akademii Nauk osoby z wyższym zaufaniem do polityków i do naukowców częściej

2 Przegląd wczesnych badań i rozważania teoretyczne na temat znaczenia zaufania w warunkach pandemii można znaleźć w: D. Devine, J. Gaskell, W. Jennings i in., *Trust and the Coronavirus Pandemic: What are the Consequences of and for Trust? An Early Review of the Literature*, „Political Studies Review” 2020, <https://doi.org/10.1177/1478929920948684>.

3 O. Bargain, U. Aminjonov, *Trust and compliance to public health policies in times of COVID-19*, „Journal of Public Economics” 2020, vol. 192, <https://doi.org/10.1016/j.jpubeco.2020.104316>.

4 D. Denemark, T. Harper, K. Atwell, *Vaccine hesitancy and trust in government: a cross-national analysis*, „Australian Journal of Political Science” 2022, <https://doi.org/10.1080/10361146.2022.2037511>.

5 J. Reiersen, K. Roll, J.D. Williams i in., *Trust: A Double-Edged Sword in Combating the COVID-19 Pandemic?*, „Frontiers in Communication” 2022, vol. 7, <https://doi.org/10.3389/fcomm.2022.822302>.

6 K. Maj, K. Skarżyńska, *Społeczeństwo wobec epidemii: Raport z badań*, 2020, <https://www.batory.org.pl/wp-content/uploads/2020/04/Badanie-spoleczenstwo-wobec-epidemii-fin.pdf>.

7 P. Marczewski, *Epidemia nieufności. Zaufanie społeczne w czasie kryzysu zdrowotnego*, Warszawa 2020, <https://www.batory.org.pl/wp-content/uploads/2020/08/Epidemia-nieufnosci.pdf>.

deklarowały, że do rekomendacji naukowców dotyczących codziennego życia w czasie pandemii COVID-19 należy się zawsze i bezwzględnie stosować<sup>8</sup>. Według wyników tego badania wpływ zaufania do naukowców był znacznie silniejszy niż wpływ zaufania do polityków.

Korzystny wpływ zaufania politycznego oraz zaufania do naukowców potwierdzają również wyniki sondaży panelowych, czyli takich, w których pytania zadawane są tym samym respondentom w kolejnych falach badania. Jedno z badań porównawczych tego typu zostało opisane w artykule *Trust in Scientists in Times of Pandemic: Panel Evidence from 12 Countries*<sup>9</sup> i obejmowało 12 krajów w czterech falach od marca do grudnia 2020 roku. Wyniki wskazują na pozytywny wpływ zaufania do rządu i zaufania do naukowców na poparcie dla restrykcji związanych z pandemią (m.in. zamykanie szkół, obowiązek kwarantanny i noszenia maseczek) w większości krajów, w tym w Polsce. Jednocześnie związek między zaufaniem a indeksem codziennych zachowań ograniczających ryzyko zakażenia (takich jak zachowywanie odległości od innych ludzi, częstsze mycie rąk, unikanie zatłoczonych miejsc) w Polsce zanotowano tylko w przypadku zaufania do naukowców. Badanie to wskazuje na relatywnie mniejsze znaczenie zaufania do innych ludzi, które w Polsce nie było związane ani z poparciem dla ograniczeń, ani z zachowaniami ograniczającymi ryzyko zakażenia. W innych krajach objętych badaniem związek był albo bliski zera, albo ujemny, tj. wyższe zaufanie do innych przekładało się na mniejsze poparcie dla ograniczeń.

## Trendy zaufania do instytucji politycznych w Polsce

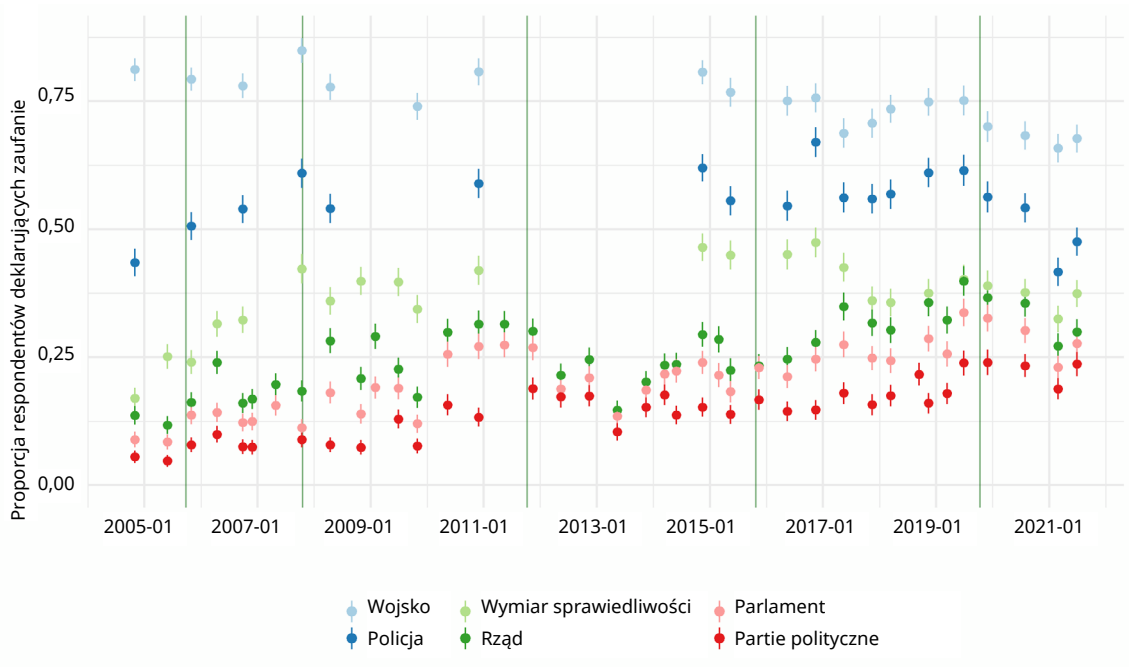
Zaufanie do instytucji państwa w Polsce od wielu lat było niskie w porównaniu do innych krajów europejskich, co jednak nie oznacza, że zawsze było tak samo niskie. Dane z sondaży Eurobarometru realizowanych w Polsce od 2004 roku (Wykres 1) pokazują, że najniższe zaufanie do instytucji politycznych – takich jak partie polityczne, parlament oraz rząd – było właśnie w 2004 roku. Najwyższe poziomy zaufania do tych instytucji notowano w 2019 roku. W okresie 2004–2019 zaufanie do partii politycznych wzrosło z ok. 5% do 24%, zaufanie do parlamentu z 9% do 34%, a zaufanie do rządu z 11% do 40%.

Wzrostowi zaufania do instytucji politycznych od 2015 roku towarzyszyło także znaczne rozwarstwienie zaufania między zwolennikami rządu, wśród których zaufanie znacznie rośnie, a zwolennikami partii opozycyjnych i osobami niegłosującymi, wśród których zaufanie pozostało bardziej stabilne. Pokazują to wyraźnie dane z Europejskiego Sondażu Społecznego (Wykres 2): po 2015 roku różnica poziomu zaufania do parlamentu między „wygranymi” wyborczymi a „przegranymi” wzrosła ponad dwukrotnie w porównaniu do jej rozmiaru sprzed 2015 roku.

8 I. Sadowski, M. Kołczyńska, A. Ciepielewska-Kowalik i in., *Stosunek Polaków do nauki w pandemii COVID-19*, „Nauka” 2021, nr 4, s. 19–36, <https://doi.org/10.24425/NAUKA.2021.137641>.

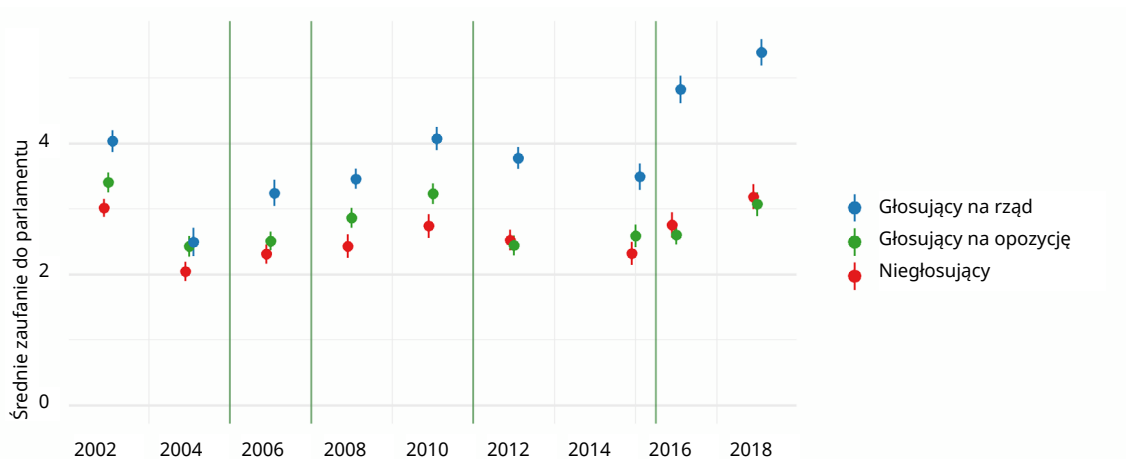
9 Y. Algan, D. Cohen, E. Davoine i in., *Trust in Scientists in Times of Pandemic: Panel Evidence from 12 Countries*, „Proceedings of the National Academy of Sciences” 2021, vol. 118 (40), <https://doi.org/10.1073/pnas.2108576118>.

**Wykres 1. Średni poziom zaufania do instytucji państwa w Polsce na przestrzeni lat 2004–2021. Pytaniom towarzyszyły dwupunktowe skale odpowiedzi. Kropki oznaczają proporcje pozytywnych odpowiedzi, zaś kreski odpowiadają 90-procentowym przedziałom ufności dla proporcji. Na osi X znajduje się data sondażu. Pionowe zielone linie oznaczają daty wyborów do Sejmu i Senatu.**



Źródło danych: Eurobarometer, fale 62.0, 63.4, 64.2, 65.2, 66.1, 66.3, 67.2, 68.1, 69.2, 70.1, 71.1, 71.3, 72.1, 72.4, 73.4, 74.1, 74.2, 75.3, 76.3, 77.3, 78.1, 79.3, 80.1, 81.2, 81.4, 82.3, 83.1, 83.3, 84.3, 85.2, 86.2, 87.3, 88.3, 89.1, 90.1, 90.3, 91.2, 91.5, 92.3, 93.1, 94.3, 95.3.

**Wykres 2. Średni poziom zaufania do parlamentu wśród głoszących na rząd/opozycję oraz niegłoszących. Pytaniom towarzyszyły 11-punktowe skale odpowiedzi. Kropki oznaczają średnie, zaś kreski odpowiadają 90-procentowym przedziałom ufności dla średnich. Na osi X znajduje się rok sondażu. Pionowe zielone linie oznaczają daty wyborów do Sejmu i Senatu.**



Źródło danych: Europejski Sondaż Społeczny, fale 1–9.

Od początku pandemii COVID-19 zaufanie do rządu i parlamentu nieco spadło, co pokazują m.in. dane z sondaży Eurobarometru z Wykresu 1. Na podobną tendencję wskazują dane z comiesięcznych sondaży realizowanych przez Centrum Badania Opinii Społecznej, które obejmują np. ocenę sytuacji politycznej<sup>10</sup>.

Dane ze wspomnianego wcześniej badania panelowego z 2020 roku<sup>11</sup> pokazują, że w porównaniu z kwietniem 2020 roku zaufanie do rządu w czerwcu było nieco wyższe, w grudniu 2020 roku trochę niższe, jednak te różnice nie są znaczne. Spadek zaufania do rządu pod koniec 2020 roku widoczny jest wśród zwolenników wszystkich partii oraz osób, które nie głosowałyby na żadną partię, natomiast zaufanie do rządu wśród zwolenników Prawa i Sprawiedliwości utrzymywało się na wysokim poziomie.

## Oswajanie niepewności: grudzień 2021

W grudniu 2021 roku inicjatywa More in Common<sup>12</sup> zrealizowała badanie sondażowe *Navigating Uncertainty* w sześciu krajach: Francji, Niemczech, Włoszech, Hiszpanii, Wielkiej Brytanii oraz Polsce. W Polsce badanie online przeprowadzono 6–17 grudnia 2021 roku na próbie kwotowej 2022 dorosłych (w wieku 18 lat i więcej) respondentów. Oprócz różnych aspektów zaufania oraz opinii i postaw dotyczących pandemii COVID-19 oraz oceny państwa i społeczeństwa, które są tematem następnej części opracowania, badanie poruszało m.in. kwestie dotyczące ochrony środowiska i zmian klimatu, mediów społecznościowych czy sytuacji ludzi młodych. Wyniki badania zostały również opracowane w formie raportów, wśród których znajdują się opracowania porównawcze międzykrajowe oraz porównania wyników sondażu z grudnia 2021 roku z wcześniejszym badaniem z lipca 2020 roku<sup>13</sup>.

## Zaufanie do nauki, lekarzy i polityków

Zaufanie do instytucji i grup zawodowych badano za pomocą pojedynczych pytań o to, na ile respondenci ufają danemu podmiotowi. Na czele rankingu, podobnie jak w innych badaniach, również tych realizowanych przed pandemią (np. IPSOS, 2019<sup>14</sup>), znalazły się dwa zawody o największym znaczeniu w sytuacji pandemii: naukowcy i lekarze (Tabela 1). Naukowcom ufa „bardzo” lub „w istotnym stopniu” prawie 70% respondentów, natomiast w przypadku lekarzy jest to nieco ponad 60% respondentów<sup>15</sup>. Dla porównania z lekarzami warto spojrzeć na system opieki zdrowotnej, któremu ufa zaledwie 33% badanych. Tradycyjnie najniższym zaufaniem cieszą się politycy: rząd i opozycja.

10 CBOS (2022), *Rzetelność i profesjonalizm*, [https://www.cbos.pl/PL/trendy/trendy.php?trend\\_parametr=sytuacja\\_polityczna](https://www.cbos.pl/PL/trendy/trendy.php?trend_parametr=sytuacja_polityczna).

11 M. Foucault, S. Brouard, E. Michel, *Citizens' Attitudes Under Covid-19 Pandemic (CAUCP)*, figshare 2021, <https://doi.org/10.6084/m9.figshare.14743575.v7>.

12 <https://www.moreincommon.com/>.

13 <https://www.moreincommon.com/navigatinguncertainty/>.

14 IPSOS, *Global trust in professions. Who do global citizens trust?*, 2019, <https://www.ipsos.com/sites/default/files/ct/news/documents/2019-09/global-trust-in-professions-trust-worthiness-index-2019.pdf>.

15 Te liczby są zauważalnie niższe od wyników badań z 2020 roku (M. Foucault, S. Brouard, E. Michel, *Citizens' Attitudes Under Covid-19 Pandemic (CAUCP)*, *op. cit.*) i z wiosny 2021 roku (I. Sadowski, M. Kołczyńska, A. Ciepielewska-Kowalik i in., *Stosunek Polaków do nauki w pandemii COVID-19*, *op. cit.*), które wskazywały na ok. 80% zaufania do naukowców i do lekarzy (łącznie odsetek dwóch pozytywnych opcji odpowiedzi z czterech).

**Tabela 1. Zaufanie do instytucji i zawodów**

Podmiot	Wcale (%)	Niezbyt (%)	W istotnym stopniu (%)	Bardzo (%)	Dwie pozytywne odpowiedzi łącznie (%)
Naukowcy	8	24	52	17	69
Lekarze	11	29	47	14	61
Wojsko	13	28	41	18	59
Małe firmy	10	34	50	6	56
Unia Europejska	18	29	39	14	53
Nauczyciele	11	36	45	8	53
Policja	23	37	32	7	39
Dziennikarze	26	40	30	4	34
System opieki zdrowotnej	22	45	28	5	33
Duże przedsiębiorstwa	19	50	29	3	32
Lokalne władze	24	44	29	3	32
Związki zawodowe	28	44	25	3	28
Opozycja	38	36	22	4	26
Rząd	56	23	16	5	21

Treść pytania: Jak bardzo ufa Pan(i) poniższym podmiotom? Odsetki ważone; z wyłączeniem odpowiedzi „nie wiem”. Dane ważone. Źródło danych: Badanie *More in Common Navigating Uncertainty* z grudnia 2021 roku.

Istotne różnice wyłaniają się z porównań poziomu zaufania do różnych podmiotów w zależności od preferencji partyjnych. W niniejszym opracowaniu wykorzystuję do tego odpowiedzi na pytanie o partię, na którą respondenci głosowaliby, gdyby wybory miały odbyć się nazajutrz. Zaufanie do naukowców i lekarzy deklaruje większość respondentów niezależnie od preferencji partyjnych (oprócz zwolenników Konfederacji w przypadku zaufania do lekarzy). Zaufanie do rządu i opozycji naturalnie zależy w dużym stopniu od preferencji partyjnych. W szczególności zaufanie do rządu wśród zwolenników innych partii niż rządząca jest minimalne. Jednocześnie aż jedna trzecia osób, które zadeklarowały głosowanie na Zjednoczoną Prawicę, rządowi ufa „niezbyt” (27%) lub nie ufa wcale (7%).

**Tabela 2. Zaufanie do wybranych podmiotów według partii**

Partia	N	Naukowcy (%)	Lekarze (%)	System opieki zdrowotnej (%)	Opozycja (%)	Rząd (%)
Zjednoczona Prawica	443	69	67	47	15	65
Koalicja Obywatelska	398	77	67	31	56	5
Polska 2050	224	79	63	29	30	7
Konfederacja	166	53	44	24	15	10
Lewica	153	76	67	27	33	3
Nie głosował(a)by	190	49	51	28	9	8
Nie wiem/Inna	448	66	55	31	14	12
Ogółem	2022	69	61	33	26	21

Treść pytań:

1. Gdyby kolejne wybory powszechne do Sejmu Rzeczypospolitej Polskiej miały odbyć się jutro, jak by Pan/Pani głosował(a)?
2. Jak bardzo ufa Pan(i) poniższym podmiotom? Wcale / Niezbyt / W istotnym stopniu / Bardzo. Odsetki ważne; z wyłączeniem odpowiedzi „nie wiem” na pytania o zaufanie. Łączne odsetki dwóch pozytywnych opcji odpowiedzi.

Źródło danych: Badanie More in Common *Navigating Uncertainty* z grudnia 2021 roku.

## Opinie o państwie, społeczeństwie i przyszłości

Preferencje partyjne są również kluczowe dla zrozumienia wielu innych opinii i postaw dotyczących pandemii COVID-19, społeczeństwa w ogóle i perspektyw na przyszłość. Podczas gdy w pytaniach o zaufanie do rządu widoczny był podział na zwolenników Zjednoczonej Prawicy i resztę, to w odniesieniu do opinii dotyczących pandemii COVID-19 linia podziału rysuje się wyraźniej między zwolennikami czterech dużych ugrupowań – Zjednoczonej Prawicy, Koalicji Obywatelskiej, Polski 2050 i Lewicy – a zwolennikami Konfederacji i niegłosującymi.

Najwyraźniej widać to w przypadku zaufania do szczepionek oraz do informacji o COVID-19 (Wykres 3). W obu przypadkach zwolennicy Konfederacji i niegłosujący deklarują znacznie niższe zaufanie niż pozostałe grupy. Wyniki te są spójne z wcześniejszymi obserwacjami: zwolennicy Konfederacji deklarowali znacznie niższą skłonność do akceptacji zaleceń władzy<sup>16</sup> oraz do stosowania się do rekomendacji naukowców dotyczących przeciwdziałania rozprzestrzenianiu się COVID-19<sup>17</sup>.

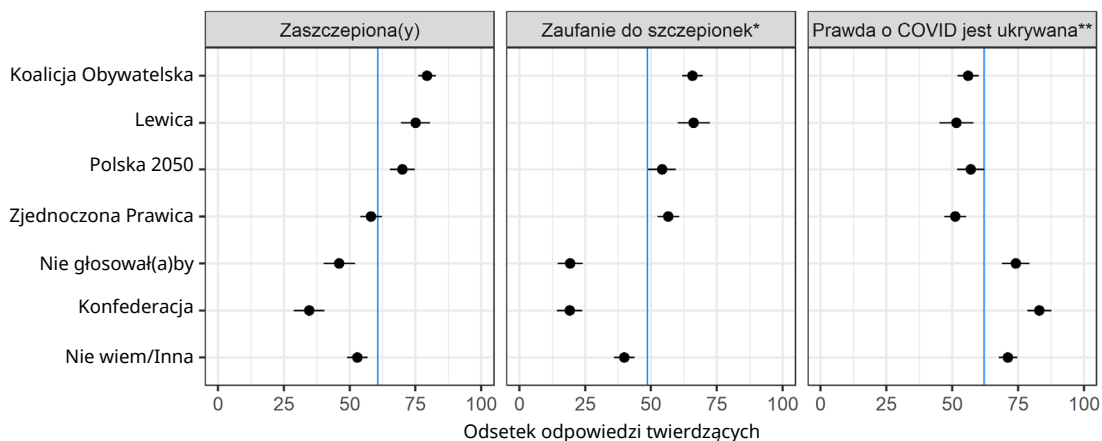
Zaufanie do szczepionek przeciw COVID-19 jest w oczywisty sposób związane ze skłonnością do szczepień. Osoby zaszczepione średnio deklarowały zaufanie do szczepionek na poziomie niemal

<sup>16</sup> K. Maj, K. Skarżyńska, *Spółeczeństwo wobec epidemii: Raport z badań*, op. cit.

<sup>17</sup> I. Sadowski, M. Kołczyńska, A. Ciepielewska-Kowalik i in., *Stosunek Polaków do nauki w pandemii COVID-19*, op. cit.

7 punktów na skali od 0 do 11, podczas gdy zaufanie wśród osób niezaszczepionych wynosiło średnio niecałe 3 punkty.

**Wykres 3. Deklaracje przyjęcia szczepień przeciw COVID-19 oraz opinie na temat pandemii według preferencji partyjnych. Kropki oznaczają proporcje pozytywnych odpowiedzi, kreski zaś odpowiadają 90-procentowym przedziałom ufności dla proporcji.**



\* Pytaniu towarzyszyła skala 11-punktowa od 0 do 10. Wykres przedstawia łączne odsetki pozytywnych opcji, tj. od 6 do 10.

\*\* Pytaniu towarzyszyła skala z czterema opcjami odpowiedzi. Wykres przedstawia łączne odsetki odsetek dwóch pozytywnych opcji.

Treść pytań:

1. Które z poniższych stwierdzeń opisuje Pana(i) stan w sprawie szczepienia przeciwko COVID-19? Jestem zaszczepiony(-a) / Zdecydowałem(am), że nie poddam się szczepieniu / Nie jestem zaszczepiony(-a) ze względów zdrowotnych.
2. W skali od 0 do 10, gdzie 0 oznacza brak zaufania, a 10 całkowite zaufanie, jak bardzo ufa Pan(i), że szczepionki COVID-19 są bezpieczne? 10 – Całkowicie ufam, 0 – Zupełnie nie ufam.
3. Prosimy powiedzieć, z którym z poniższych stwierdzeń zgadza się Pan(i) bardziej. 1 oznacza, że całkowicie zgadza się Pan(i) z pierwszym stwierdzeniem, a 4 oznacza, że całkowicie zgadza się Pan(i) z drugim stwierdzeniem. 1 – Ogólnie rzecz biorąc, uważam, że ludziom mówi się prawdę o COVID-19, 4 – Ogólnie rzecz biorąc, uważam, że prawda o COVID-19 jest ukrywana przed ludźmi. Dane ważone.

Źródło danych: Badanie More in Common *Navigating Uncertainty* z grudnia 2021 roku.

W badaniu z grudnia 2021 roku około dwie trzecie respondentów zgodziło się z twierdzeniem, że „prawda o COVID-19 jest ukrywana przed ludźmi” (Wykres 3). Wyższe były odsetki odpowiedzi twierdzących udzielonych przez zwolenników Konfederacji, niegłosujących oraz osoby niezdecydowane i przewidujące głosowanie na mniejsze partie. Wśród zwolenników Zjednoczonej Prawicy, Koalicji Obywatelskiej, Polski 2050 oraz Lewicy odsetki osób uważających, że „prawda o COVID-19 jest ukrywana”, były niższe, ale nadal nie spadały poniżej 50%.

Warto zauważyć, że sformułowanie „prawda o COVID-19 jest ukrywana przed ludźmi” ma bardzo ogólny charakter, bo nie wskazuje na to, kto prawdę ukrywa i jakie jej aspekty są ukrywane. Tak sformułowane pytanie o wiarygodność informacji o COVID-19 można interpretować jako nawiązujące do skłonności do wiary w teorie spiskowe, która – jak wskazują niedawne badania porównawcze – występuje częściej wśród osób o silnej orientacji prawicowej oraz popierających partie opozycyjne<sup>18</sup>.

Precyzyjniejsze pytanie zadano w sondażu z marca 2020 roku, gdzie respondenci mogli zgodzić lub nie zgodzić się ze stwierdzeniem: „Rząd nie podaje społeczeństwu pełnych informacji o skali zagrożeń

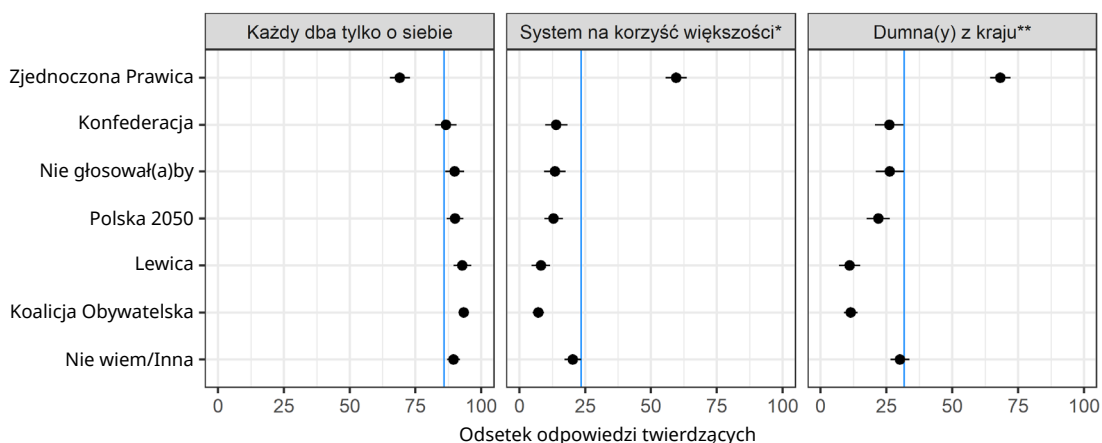
18 R. Imhoff, F. Zimmer, J.-W. van Prooijen i in., *Conspiracy mentality and political orientation across 26 countries*, „Nature Human Behaviour” 2022, vol. 6, s. 392–403, <https://doi.org/10.1038/s41562-021-01258-7>.



koronawirusem”<sup>19</sup>. Wtedy również około dwóch trzecich respondentów zgodziło się z tym stwierdzeniem, lecz wspomnienie w treści pytania o rządzie uwypukliło podział na linii rząd-opozycja: odpowiedzi twierdzące wybrało około 80% wyborców Koalicji Obywatelskiej oraz nieco ponad 40% wyborców Prawa i Sprawiedliwości.

Jeśli chodzi o opinie o społeczeństwie, przekonanie o sprawiedliwości systemu i dumę ze sposobu, w jaki Polska radzi sobie z pandemią, to wracamy do podziału na linii rząd i reszta (Wykres 4). Zwolennicy Zjednoczonej Prawicy wyraźnie rzadziej odpowiadali, że „każdy dba tylko o siebie”, a zamiast tego częściej wybierali odpowiedź „troszczymy się o siebie wzajemnie”. Różnice ze względu na preferencje partyjne nie są jednak wielkie i generalnie średni poziom zaufania do ludzi można uznać za niski.

**Wykres 4. Opinie na temat społeczeństwa i państwa według preferencji partyjnych. Kropki oznaczają proporcje pozytywnych odpowiedzi, zaś kreski odpowiadają 90-procentowym przedziałom ufności dla proporcji. Niebieska linia oznacza proporcję odpowiedzi pozytywnych w całej próbie.**



\* Pytaniu towarzyszyła skala z czterema opcjami odpowiedzi. Wykres przedstawia łączne odsetki odsetek dwóch pozytywnych opcji.

\*\* Pytaniu towarzyszyła skala z sześcioma opcjami odpowiedzi. Wykres przedstawia łączne odsetki odsetek trzech pozytywnych opcji.

Treść pytań:

1. Myśląc o życiu w Polsce obecnie, z którym z poniższych stwierdzeń zgadza się Pan(i) bardziej? Troszczymy się o siebie wzajemnie / Každy dba tylko o siebie.
2. Prosimy powiedzieć, w jakim stopniu poniższe stwierdzenia odzwierciedlają Pana(i) poglądy. 1 oznacza, że całkowicie zgadza się Pan(i) z pierwszym stwierdzeniem, a 4, że całkowicie zgadza się Pan(i) z drugim stwierdzeniem. 1 – System w Polsce jest zmanipulowany, a jego celem jest służenie bogatym i wpływowym osobom. 4 – System w Polsce działa na korzyść większości ludzi.
3. Prosimy powiedzieć, z którym z poniższych stwierdzeń zgadza się Pan(i) bardziej. 1 oznacza, że całkowicie zgadza się Pan(i) z pierwszym stwierdzeniem, a 6, że całkowicie zgadza się Pan(i) z drugim stwierdzeniem. 1 – Sposób, w jaki Polska radzi sobie z pandemią, sprawia, że jestem bardziej dumny(a) ze swojego kraju. 6 – Sposób, w jaki Polska radzi sobie z pandemią, sprawia, że jestem rozczarowany(a) swoim krajem. Dane ważone.

Źródło danych: Badanie More in Common *Navigating Uncertainty* z grudnia 2021 roku.

Dużo większe różnice widać w odpowiedziach na pytanie o to, czy „system w Polsce jest zmanipulowany, a jego celem jest służenie bogatym i wpływowym osobom”, czy też „system w Polsce działa na korzyść większości ludzi”. Ponad połowa zwolenników Zjednoczonej Prawicy wybrała jedną z opcji popierających stwierdzenie o korzyściach dla większości ludzi. W przypadku innych grup odpowiednie odsetki nie przekraczały 25%.

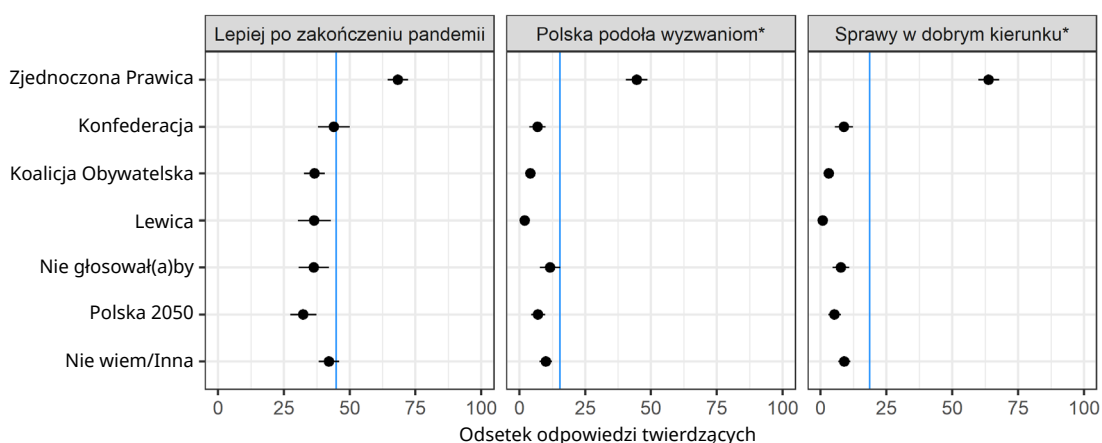
19 K. Maj, K. Skarżyńska, *Spoleczeństwo wobec epidemii: Raport z badań*, op. cit.

Podobnie wyglądają różnice w odpowiedziach na pytanie o to, czy sposób, w jaki Polska radzi sobie z pandemią COVID-19, powoduje dumę czy rozczarowanie. Średnio nieco więcej niż 30% respondentów zadeklarowało dumę, przy czym odsetek wśród zwolenników rządu wyniósł przeszło dwie trzecie.

Ten sam podział utrzymuje się w odniesieniu do pytań dotyczących przyszłości (Wykres 5). Niemal trzy czwarte zwolenników obecnego rządu „ma nadzieję, że w Polsce będzie lepiej po zakończeniu pandemii”, podczas gdy reszta wybrała odpowiedź: „wątpię, że w Polsce będzie lepiej po zakończeniu pandemii”. W przypadku zwolenników innych partii udział osób deklarujących nadzieję nie przekraczał 50%.

Na pytanie o ocenę zdolności Polski do stawienia czoła przyszłym wyzwaniom niemal połowa zwolenników Zjednoczonej Prawicy wybrała odpowiedź: „Pandemia COVID-19 utwierdziła mnie w przekonaniu, że Polska jest w stanie poradzić sobie z przyszłymi wyzwaniami”. Wśród pozostałych grup najczęściej odpowiedzi pozytywne udzieliili zwolennicy Konfederacji, Polski 2050 i niegłosujący, a najniższe oceny wystawili opowiadający się za Koalicją Obywatelską i Lewicą.

**Wykres 5. Opinie na temat przyszłości według preferencji partyjnych. Kropki oznaczają proporcje odpowiedzi pozytywnych, kreski zaś odpowiadają 90-procentowym przedziałom ufności dla proporcji. Niebieska linia oznacza proporcję odpowiedzi pozytywnych w całej próbie.**



\* Pytaniu towarzyszyła skala z trzema opcjami odpowiedzi. Wykres przedstawia odsetki odpowiedzi pozytywnych. Wykres przedstawia łączne odsetki trzech pozytywnych opcji odpowiedzi.

Treść pytań:

1. Które z poniższych stwierdzeń jest Panu(i) bliższe? Wątpię, że w Polsce będzie lepiej po zakończeniu pandemii. / Mam nadzieję, że w Polsce będzie lepiej po zakończeniu pandemii.
2. Z którym z poniższych stwierdzeń zgadza się Pan(i) najbardziej? Pandemia COVID-19: Utwierdziła mnie w przekonaniu, że Polska jest w stanie poradzić sobie z przyszłymi wyzwaniami. / Nie wpłynęła na moją ocenę, jak Polska jest w stanie poradzić sobie z przyszłymi wyzwaniami. / Zmniejszyła moją pewność, że Polska jest w stanie poradzić sobie z przyszłymi wyzwaniami.
3. Powiedział(a)by Pan(i), że sprawy w Polsce zmierzają: W dobrym kierunku / W złym kierunku / Nie wiem. Dane ważone.

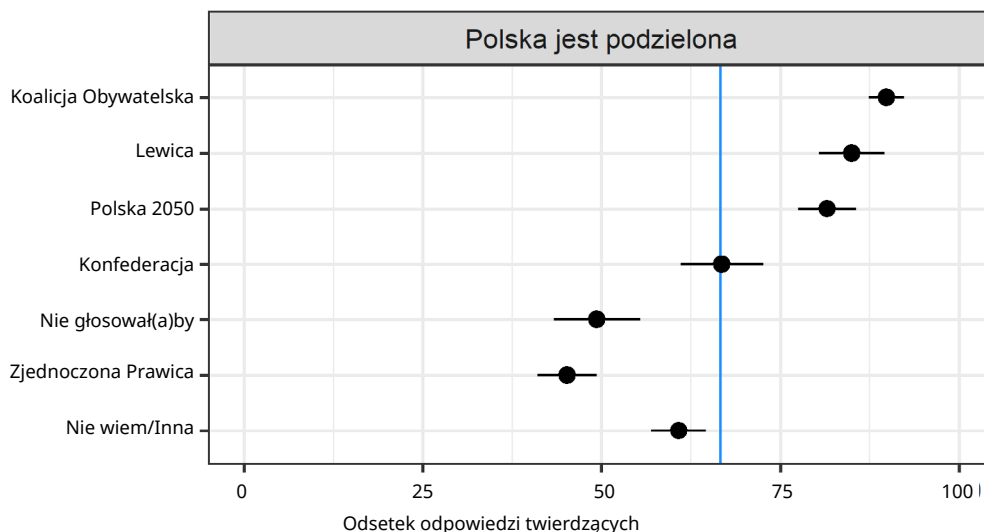
Źródło danych: Badanie More in Common *Navigating Uncertainty* z grudnia 2021 roku.

## Podziały

Na bezpośrednie pytanie o to, czy Polska jest zjednoczona, czy podzielona, największy odsetek respondentów, 36%, wybrał odpowiedź „bardzo podzielona”, a kolejne 31% osób uznało, że Polska jest „raczej podzielona”. Tylko 10% badanych oceniło, że Polska jest „bardzo zjednoczona” (2%) lub „raczej zjednoczona” (8%). Reszta respondentów uznała, że Polska nie jest ani zjednoczona, ani podzielona. Również w tej ocenie widać wyraźne podziały partyjne: 80-90% zwolenników Koalicji Obywatelskiej,

Lewicy i Polski 2050 odpowiedziało, że jesteśmy bardzo lub raczej podzieleni, podczas gdy spośród zwolenników Zjednoczonej Prawicy i niegłosujących te odpowiedzi wybrało 45–49% respondentów.

### Wykres 6. Czy Polska jest podzielona, czy zjednoczona?



Pytaniu towarzyszyła skala z pięcioma opcjami odpowiedzi. Wykres przedstawia łączne odsetki dwóch pozytywnych opcji. Kropki oznaczają proporcje pozytywnych odpowiedzi, kreski zaś odpowiadają 90-procentowym przedziałom ufności dla proporcji. Niebieska linia oznacza proporcję pozytywnych odpowiedzi w całej próbie.

Treść pytania: Pana(i) zdaniem Polska jest obecnie: Bardzo zjednoczona / Raczej zjednoczona / Ani zjednoczona, ani podzielona / Raczej podzielona / Bardzo podzielona. Dane ważone.

Źródło danych: Badanie More in Common *Navigating Uncertainty* z grudnia 2021 roku.

Poproszeni o wybranie z podanej listy maksymalnie czterech cech opisujących polskie społeczeństwo<sup>20</sup> badani najczęściej odpowiadali, że jest ono podzielone (55%), nietolerancyjne (41%), skorumpowane (32%) i zagubione (30%). Warto zaznaczyć, że na liście były do wyboru zarówno negatywne, jak i pozytywne określenia. Najczęściej wybierane pozytywne określenie dotyczyło pracowitości – zostało wybrane przez 12% respondentów i znalazło się na dziewiątej pozycji. Podobny odsetek (14%) stwierdził, że polskie społeczeństwo jest leniwe.

Wśród największych podziałów<sup>21</sup> respondenci wskazywali najczęściej na podziały polityczne (między lewicą a prawicą<sup>22</sup>, wybrane przez 47% respondentów), ekonomiczne (między bogatymi a biednymi, 42%), między osobami zaszczepionymi i niezaszczepionymi (37%) oraz między osobami religijnymi

20 Treść pytania: Prosimy pomyśleć o polskim społeczeństwie obecnie. Jakich cech użył(a)by Pan(i), aby je opisać? Prosimy wybrać maksymalnie cztery opcje. Prosimy wybrać maksymalnie cztery cechy. Uporządkowane / Wykształcone / Uczciwe / Wierne tradycji / Patriotyczne / Pracowite / Tolerancyjne / Sprawiedliwe / Ekologiczne / Zjednoczone / Pełne współczucia / Kreatywne / Praworządne / Szanowane / Chaotyczne / Skorumpowane / Męczące / Zagubione / Leniwe / niesprawiedliwe / Podzielone / Nie-wykształcone / Nietolerancyjne / Niedemokratyczne / Żadna z tych możliwości.

21 Treść pytania: Gdzie w naszym społeczeństwie widać największe podziały? Prosimy wybrać maksymalnie trzy opcje. Między młodymi a starszymi osobami / Między bogatymi a biednymi / Między mieszkańcami dużych miast a osobami mieszkającymi poza dużymi miastami / Między lewicą a prawicą / Między mężczyznami a kobietami / Między osobami, które ukończyły studia, a tymi, które nie mają wyższego wykształcenia / Między osobami zaszczepionymi a niezaszczepionymi / Między osobami religijnymi a niereligijnymi / Między liberałami a konserwatystami / Między mieszkańcami wsi a mieszkańcami miast / Nasze społeczeństwo nie jest podzielone / Nie wiem.

22 Dużo rzadziej niż na konflikty między lewicą a prawicą wskazywano na konflikty między liberałami a konserwatystami.

i niereligijnymi (29%). Na podobny porządek (oprócz kwestii szczepień) wskazują dane sprzed pandemii, np. z Polskiego Badania Panelowego z 2018 roku<sup>23</sup>.

Podział ze względu na szczepienia przeciw COVID-19 przekłada się na stosunki między grupami. Mierzono go za pomocą tzw. termometru uczuć, tj. skali od 0 do 100, gdzie 0 oznacza bardzo chłodny stosunek, a 100 – bardzo ciepły stosunek<sup>24</sup>. Osoby zaszczepione w stosunku do zaszczepionych wybierały średnio 82, natomiast 36 w stosunku do niezaszczepionych. Osoby niezaszczepione deklarowały bardziej zbliżone oceny: 64 wobec niezaszczepionych i 53 wobec zaszczepionych.

## Podsumowanie

W ostatnich latach w Polsce najbardziej charakterystyczną cechą postaw i opinii dotyczących funkcjonowania państwa, w tym zaufania do instytucji, szczególnie politycznych, jest silne rozwarstwienie między zwolennikami rządu a stronnikami innych partii oraz osobami nieuczestniczącymi w wyborach<sup>25</sup>. Podczas gdy pewne różnice, np. w zaufaniu do parlamentu czy w ocenie sytuacji politycznej, między tzw. wyborczymi „wygranymi” a „przegranymi”, są zjawiskiem występującym w większości krajów, to zbyt duże różnice okazują się niepokojące, ponieważ oznaczają, że grupy te funkcjonują w zupełnie różnie odbieranych kontekstach. Duże różnice w zaufaniu do rządu między „wygranymi” i „przegranymi” osłabiają też legitymizację demokratycznej władzy, która opiera się na zgodzie przegranych<sup>26</sup>. Dodatkowo rozwarstwienie zaufania rozlewa się z instytucji politycznych na inne, w tym na system opieki zdrowotnej czy system edukacji, które stają się frontem walki partyjnej.

Jednocześnie oceny funkcjonowania państwa są dość niskie nawet wśród zwolenników rządu, co wskazuje na ograniczenia upartyjnienia w kształtowaniu postaw w stosunku do państwa i jego instytucji. Oprócz innych czynników, takich jak poczucie reprezentacji i satysfakcji z realizacji preferowanych polityk, które podnoszą zaufanie polityczne wśród wyborczych „wygranych”, duży wpływ na zaufanie do instytucji ma postrzegana jakość funkcjonowania tych instytucji – zarówno jakość produktu, czyli wytwarzanych usług, jak i jakość procesu ich wytwarzania, jego transparentność oraz sprawiedliwość. Opisuje to w swoim cytowanym wyżej opracowaniu Paweł Marczewski. Warto jednak zaznaczyć, że postrzeganie funkcjonowania instytucji państwa również podlega efektowi wyborczej wygranej i przegranej, co pokazują prezentowane wcześniej wyniki dotyczące oceny różnych aspektów funkcjonowania

23 K.M. Słomczyński, I. Tomescu-Dubrowa, Institute of Philosophy and Sociology, Polish Academy of Sciences, „Polish Panel Survey POLPAN” 2021, <https://dataverse.harvard.edu/dataset.xhtml?persistentId=doi:10.7910/DVN/DAPH0P>, Harvard Dataverse, V2. Dotyczy to pokrywających się opcji odpowiedzi. W badaniu POLPAN respondenci często wskazywali na znaczne natężenie konfliktów między rządzącymi a resztą społeczeństwa, kadrami kierowniczą a pracownikami oraz właścicielami firm a pracownikami najemnymi – o te wymiary konfliktów w omawianym badaniu nie pytano.

24 Treść pytania: W skali od 0 do 100, gdzie 0 oznacza bardzo chłodny, a 100 bardzo ciepły, jaki stosunek ma Pan(i) do: Osób, które zdecydowały się nie szczepić przeciwko COVID-19 / Osób, które zaszczepiły się przeciwko COVID-19.

25 Różnice między wyborczymi „wygranymi” i „przegranymi” nie ograniczają się do zaufania do instytucji państwa, ale dotyczą też ocen funkcjonowania demokracji w Polsce, jak pokazują Kotnarowski i Markowski: M. Kotnarowski, R. Markowski, *Polacy a demokracja: realizm, iluzje i „fałszywa świadomość”*, „Studia Socjologiczne” 2020, nr 4 (239), s. 61–90, <https://doi.org/10.24425/sts.2020.135144>. Po uwzględnieniu preferencji partyjnych dodatkowo zmienne społeczno-demograficzne przyczyniają się do wyjaśniania zmienności zaufania do rządu w minimalnym stopniu. W dodatku efekt tych zmiennych różni się między elektoratami. Wśród wyborców Zjednoczonej Prawicy najmłodszy mają wyższe zaufanie niż najstarsi. Wśród wyborców Koalicji Obywatelskiej, Konfederacji i partii Polska 2050 jest odwrotnie. Kobiety mają nieco niższe zaufanie do rządu wśród wyborców Zjednoczonej Prawicy i Polski 2050, przy braku (statystycznie istotnych) różnic w innych grupach. Wśród wyborców Koalicji Obywatelskiej i osób, które nie wiedzą, na kogo by głosowały, respondenci z wyższym wykształceniem mają niższe zaufanie do rządu. W pozostałych grupach (statystycznie istotny) związek między zaufaniem do rządu a poziomem wykształcenia nie występuje. Ani zarobki, ani wielkość miejscowości zamieszkania nie mają związku z zaufaniem do rządu, po uwzględnieniu preferencji partyjnych.

26 Ch.J. Anderson, A. Blais, S. Bowler i in., *Losers' Consent: Elections and Democratic Legitimacy*, Oxford 2005, <https://doi.org/10.1093/0199276382.001.0001>.

państwa według preferencji partyjnych. Analizy wykorzystujące bardziej obiektywne wskaźniki funkcjonowania instytucji, które są rzadsze ze względu na trudności z konstrukcją tych wskaźników, również wskazują na pozytywny związek sprawności i zaufania<sup>27</sup>.

Do podobnych wniosków prowadzi analiza danych z Polskiego Badania Panelowego POLPAN z lat 2013 i 2018, która wskazuje na silny związek między zmianą statusu wygranego wyborczego (co wynika ze zmiany władzy w 2015 roku) a oceną funkcjonowania gospodarki i skuteczności rządu w redukcji korupcji i bezrobocia, co przekłada się na znaczne różnice w zaufaniu politycznym między zwolennikami rządu i opozycji<sup>28</sup>.

Pandemia COVID-19 ilustruje jedną z własności zaufania, tj. możliwość wpływania na zachowania i postawy osób, które to zaufanie mają. Jak pokazały liczne badania, zarówno zaufanie do naukowców, jak i zaufanie do rządu<sup>29</sup> mają korzystny wpływ na przestrzeganie zaleceń ograniczających zakażenia. Niepodatne na apele naukowców i rządu są osoby, które nie mają zaufania ani do jednych, ani do drugich. W Polsce ta grupa pokrywa się w największym stopniu ze zwolennikami antysystemowej opozycji, Konfederacji oraz z osobami nieplanującymi udziału w wyborach.

**Marta Kołczyńska** – dr, adiunktka w Instytucie Studiów Politycznych Polskiej Akademii Nauk. Prowadzi badania na temat zaufania politycznego oraz zaangażowania politycznego. W latach 2019–2023 realizuje projekt *Uwarunkowania i konsekwencje zaufania politycznego: Polaryzacja polityczna i demokratyczna użyteczność zaufania w perspektywie porównawczej finansowany przez Narodowe Centrum Nauki* (2019/32/C/HS6/00421).

---

27 P.C. Magalhães, N. Garoupa, *Judicial Performance and Trust in Legal Systems: Findings from a Decade of Surveys in over 20 European Countries*, „Social Science Quarterly” 2020, <https://doi.org/10.1111/ssqu.12846>.

28 M. Kołczyńska, I. Sadowski, *Seeing the world through party-tinted glasses: Performance evaluations and winner status in shaping political trust under high polarization*, „Acta Politica” 2022, <https://doi.org/10.1057/s41269-022-00249-4>.

29 Wyjątkiem są kraje, gdzie rząd zaprzeczał istnieniu zagrożenia, jak Brazylia. Pokazują to np. dane panelowe ze zbioru: M. Foucault, S. Brouard, E. Michel, *Citizens’ Attitudes Under Covid-19 Pandemic (CAUCP)*, *op. cit.*

**Fundacja im. Stefana Batorego**

Sapieżyńska 10a  
00-215 Warszawa  
tel. (48-22) 536 02 00  
fax (48-22) 536 02 20  
batory@batory.org.pl  
www.batory.org.pl

Teksty udostępniane na licencji  
Creative Commons. Uznanie autorstwa  
na tych samych warunkach  
3.0 Polska (CC BY SA 3.0 PL)



Redakcja: Izabella Sariusz-Skąpska  
Korekta: Joanna Liczner  
Warszawa 2022  
ISBN 978-83-66544-64-2